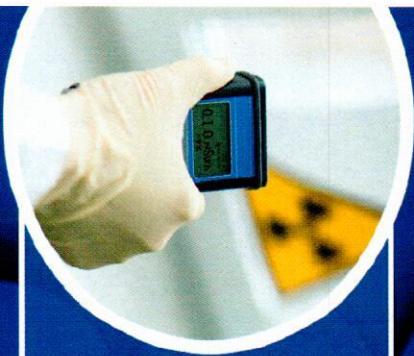


DODATKOWE INFORMACJE



Państwowa Agencja Atomistyki i Centralne Laboratorium Ochrony Radiologicznej prowadzą stały monitoring poziomu promieniowania w atmosferze. Wyniki monitoringu oraz komunikaty dostępne są na stronie internetowej www.gov.pl/web/paa

Więcej o zaleceniach i przeciwwskazaniach stosowania jodku potasu

 rejestrmedyczne.ezdrowie.gov.pl



JEŚLI WYSTĄPIĄ JAKIEKOLWIEK OBJAWY NIEPOŻĄDANE ORAZ W PRZYPADKU JAKICHKOLWIEK WĄTPLIWOŚCI, SKONTAKTUJ SIĘ Z LEKARZEM LUB FARMACEUTĄ!



PROFILAKTYKA JODOWA

BROSZURA INFORMACYJNA

! W przypadku awarii elektrowni jądrowej i uwolnienia do atmosfery radioaktywnego jodu konieczne jest podanie osobom, przebywającym na zagrożonym terenie, tabletki zawierającej wysokie stężenie stabilnego jodu.

Przyjęcie tabletki nasycza tarczycę stabilnym jodem blokując wchłanianie przez nią radioaktywnego jodu i zapobiegając jego gromadzeniu.

Aby zapewnić odpowiednią ochronę, lek należy przyjąć doustnie, niezwłocznie po otrzymaniu komunikatu od właściwych służb o wystąpieniu skażenia radiacyjnego (najlepiej w ciągu 2 godzin). Przyjęcie tabletek w ciągu 8 godzin od ekspozycji na działanie promieniowania nadal pozostaje korzystne.

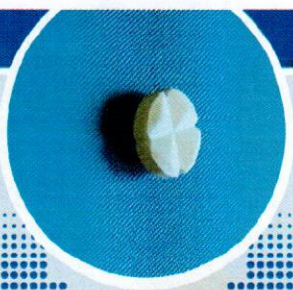
Dawkowanie tabletek ze stabilnym jodem zależy od wieku.

Stosowanie dawki większej lub mniejszej od zalecanej może zagrozić zdrowiu.

- dorośli do 60 r. ż. i dzieci powyżej 12 r. ż.: 2 tabletki (co odpowiada 100 mg jodu)
- dzieci od 3 do 12 r. ż.: 1 tabletkę (50 mg jodu)
- dzieci od 1 miesiąca do 3 r. ż.: ½ tabletki (25 mg jodu)
- noworodki: ¼ tabletki (12,5 mg jodu)
- kobiety w ciąży i karmiące piersią: 2 tabletki (100 mg jodu)



Wskazówki dotyczące przyjmowania tabletek ze stabilnym jodem



Aby uzyskać odpowiednią dawkę dla niemowląt i małych dzieci, należy przełamać tabletkę wzdłuż linii podziału i podać dziecku wskazaną część tabletki.

Tabletki można rozgryzać lub połykać w całości. Dla dzieci karmionych piersią można rozkruszyć tabletki i rozpuścić je w wodzie, syropie lub innym płynie.

Kiedy nie przyjmować leku?

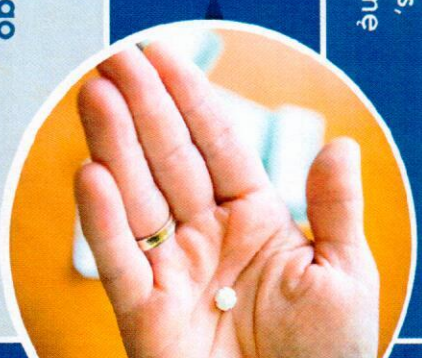
- jeśli masz uczulenie na jodek potasu lub którykolwiek z pozostałych składników tego leku
- jeśli masz nadczynność tarczycy
- jeśli masz zaburzenie naczyń krwionośnych (zapalenie naczyń z hipokomplementemią)
- jeśli masz choroby autoimmunologiczne połączone ze świądem i pęcherzami na skórze (opryszczkowe zapalenie skóry Dühringa)

OSTRZEŻENIA I ŚRODKI OSTROŻNOŚCI

UWAŻAJ, JEŚLI:

- stosujesz lub stosowałeś w przeszłości leczenie chorób tarczycy
- występuje u Ciebie nieleczona autonomia tarczycy
- występuje u Ciebie zaburzenie czynności nerek
- masz zaburzenia czynności nadnerczy i stosujesz leczenie z tym związane
- jesteś odwodniony
- przyjmujesz leki hamujące czynność tarczycy, leki moczopędne oszczędzające potas, a także kaptopril, enalapril lub chinidynę

PAMIĘTAJ! ZWRÓĆ SIĘ O PORADĘ LEKARZA



przed przyjęciem leku

- w przypadku występowania złośliwego nowotworu tarczycy lub takiego podejrzenia
- w przypadku zwężenia dróg oddechowych (powodującego trudności w oddychaniu)

po przyjęciu leku

- z noworodkiem w celu skontrolowania czynności tarczycy

